

Boletim Logístico

B-Logis

Março 2012

Superintendência de Logística de Carga - DCLC

Terminal de Logística de Carga de Confins - MG



Editorial

Ao contrário da economia internacional o mercado interno brasileiro vem apresentando sólidos fundamentos e robustez econômica como um diferencial quando comparado à nações mais desenvolvidas. Os números divulgados pelo IBGE confirmam que a atividade econômica ganhou impulso a partir do mês de dezembro de 2011. A demanda doméstica continua sendo o principal suporte da economia brasileira, com o consumo das famílias sendo estimulado pela expansão do crédito e pela geração de empregos e de renda, favorecendo a aquisição de maior quantidade de produtos importados e o aumento da movimentação de cargas nacionais.

Por sua vez, a entrada de capital externo para investimentos em produção também segue em expansão, indicando confiança dos empresários internacionais na continuidade, em 2012 e nos próximos anos, do atual ciclo de crescimento. As perspectivas são de ritmo de atividade mais intenso ao longo do ano, com a economia brasileira crescendo em ritmo maior do que o observado em 2011, compatível com o atual equilíbrio da balança comercial e consistente com o cenário de inflação dentro da meta para 2012.

A progressiva redução da taxa Selic e o aumento do IOF devem provocar uma diminuição do fluxo de dólares em investimentos para o mercado financeiro brasileiro. Tais medidas devem elevar moderadamente a taxa de câmbio a favor do dólar americano e em consequência desfavorecer as importações. Em contrapartida, tais mudanças favorecem as exportações, pois tornam os produtos nacionais mais baratos no exterior, e contribuem para a elevação da produção interna para atendimento à demanda doméstica cada vez mais aquecida, elevando mais uma vez, em um ciclo virtuoso, a movimentação de cargas nacionais pelos Tecas da Rede Infraero.

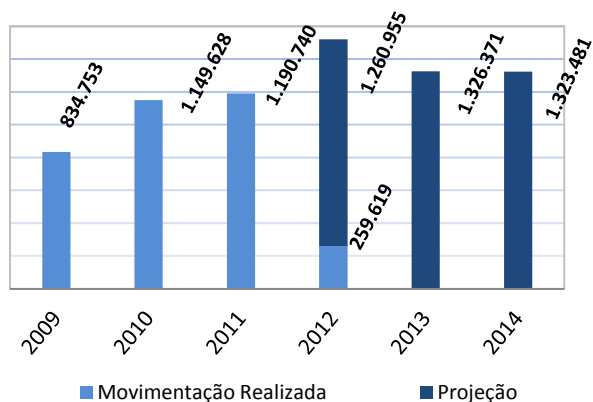
DCLC

Política de Logística de Carga da Infraero

"Assegurar o desenvolvimento dos negócios da carga, visando agregar valor à cadeia de logística de comércio nacional e internacional, observada a intermodalidade."

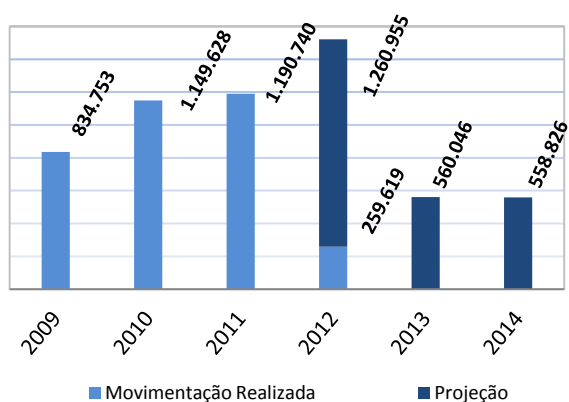
DESTAQUES DO MÊS

**Movimentação de Cargas
(Em toneladas)
2009 a Março/2012 e Projeção 2012/2014**



* Projeções 2013/2014 estão com os Tecas de Brasília, Guarulhos e Campinas.

**Movimentação de Cargas
(Em toneladas)
2009 a Março/2012 e Projeção 2012/2014**



* Projeções 2013/2014 estão sem os Tecas de Brasília, Guarulhos e Campinas.

Dólar

Março 2012: R\$ 1,79
 Projeção 2013: R\$ 1,80
 Projeção 2014: R\$ 1,80

PIB

Projeção 2012: 3,04 %
 Projeção 2013: 4,32 %
 Projeção 2014: 4,23 %

DESTAQUES DO MÊS

Recordes no mês de Março na movimentação:

Importação

✓ Maior movimentação dos últimos 04 meses **42.862 toneladas**.

Exportação

✓ Maior movimentação dos últimos 04 meses **29.400 toneladas**.

Carga Nacional

✓ Maior movimentação do ano de 2012 **27.181 toneladas**.

Courier

✓ Maior movimentação dos últimos 06 anos para os meses de março **1.050 toneladas**.

✓ Maior movimentação dos últimos 06 anos para o período de janeiro e março **2.750 toneladas**.

Destques dos Tecas em movimentação:

SBGR – Guarulhos – SP

✓ Maior movimentação mensal do ano de 2012 com importação **11.878 toneladas**.

SBKP – Campinas – SP

✓ Maior movimentação mensal do ano de 2012 com importação **12.977 toneladas**.

SBEG – Manaus – AM

✓ Maior movimentação mensal dos últimos 19 meses com importação **5.347 toneladas**.

SBGL – Galeão – RJ

✓ Maior movimentação com importação dos últimos 14 anos para o período de janeiro a março **11.421 toneladas**.

SBCT – Curitiba – PR

✓ Recorde mensal na movimentação com carga nacional **990 toneladas**.

SBRF – Recife – PE

✓ Recorde para o período de janeiro a março na movimentação com carga nacional **7.544 toneladas**.

SBPA – Porto Alegre – RS

✓ Maior movimentação com exportação dos últimos 06 anos para o período de janeiro a março **1.820 toneladas**.

SBCF – Confins – MG

✓ Maior movimentação com importação dos últimos 17 anos para o período de janeiro a março **3.626 toneladas**.

SBFZ – Fortaleza – CE

✓ Recorde para o período de janeiro a março na movimentação com carga nacional **3.695 toneladas**.

SBSV – Salvador – BA

✓ Maior movimentação mensal dos últimos 04 anos com importação **474 toneladas**.

IMPORTAÇÃO Movimentação Operacional

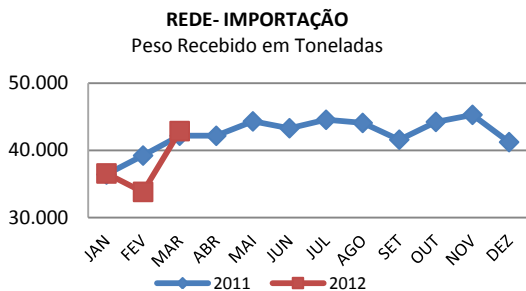
A movimentação na importação em março/2012 foi de **42.862 toneladas**. Em comparação com o mesmo período de 2011 foi verificado uma alta de **1,64%**.

Ranking com os 10 maiores Terminais de Logística de Carga em movimentação no período de janeiro a março/2012:

IMPORTAÇÃO		
TECA	TONELAGEM	PARTICIPAÇÃO % SOBRE TOTAL DA REDE
Campinas-SP	38.616	34,1%
Guarulhos-SP	30.832	27,2%
Manaus-AM	12.483	11,0%
Galeão-RJ	11.421	10,1%
Curitiba-PR	5.555	4,9%
Confins-MG	3.626	3,2%
Porto Alegre-RS	2.780	2,5%
Goiânia-GO	1.336	1,2%
Vitória-ES	1.211	1,1%
Salvador-BA	1.131	1,0%
TOTAL	108.989	96,3%
DEMAIS TERMINAIS	4.230	3,7%
TOTAL REDE	113.219	100%

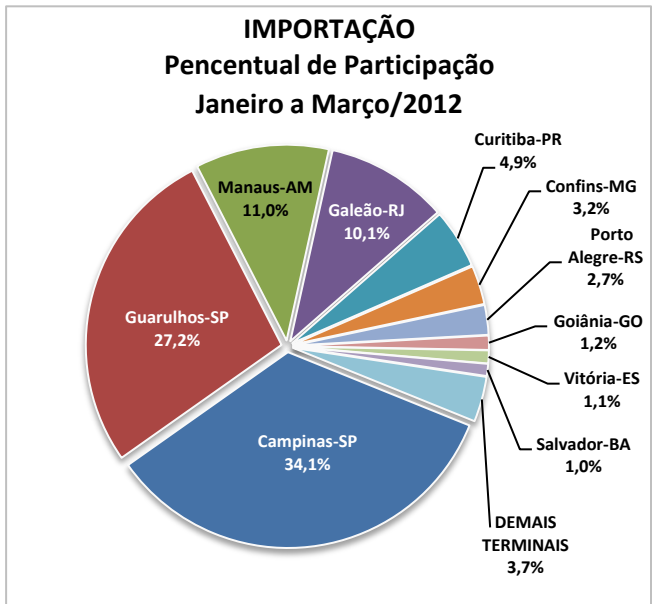
Movimentação de cargas em toneladas na Rede Teca na modalidade importação:

Março/2012.....	42.862
Março/2011.....	42.170
Março/2010.....	44.533
Março/2009.....	24.529
Março/2008.....	36.537
Março/2007.....	31.452
Março/2006.....	27.881
Março/2005.....	23.652



Os Terminais de Logística de Carga em destaque na movimentação de cargas na importação no mês de março/2012 e seus respectivos índices de crescimento, se comparado com o mês de janeiro/2012, foram: **SBBV** (Boa Vista-RR) **1.253%**, **SBMQ** (Macapá-AP) **241%**, **SBJV** (Joinville-SC) **158%** e **SBFI** (Foz do Iguaçu-PR) **109%**.

Em março/2012, os maiores índices de crescimento registrados com relação a março/2011, foram dos Terminais de Logística de Carga de **SBJP** (João Pessoa-PB) **1.313%**, **SBLO** (Londrina-PR) **173%**, **SBAR** (Aracajú-SE) **93%** e **SBMQ** (Macapá-AP) **79%**.



EXPORTAÇÃO Movimentação Operacional

Em março/2012, foram movimentadas **29.400 toneladas** nos Terminais de Logística de Carga da Infraero. Em comparação com o mesmo período de 2011 foi verificado uma queda de **5,24%**.

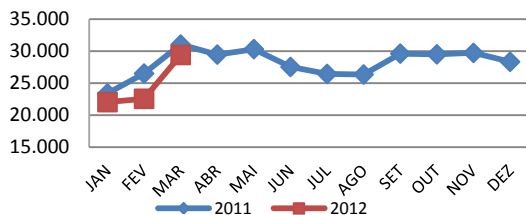
Ranking com os 10 maiores Terminais de Logística de Carga em movimentação no período de janeiro a março/2012:

EXPORTAÇÃO		
TECA	TONELAGEM	PARTICIPAÇÃO % SOBRE TOTAL DA REDE
Guarulhos-SP	32.956	44,5%
Campinas-SP	21.794	29,4%
Galeão-RJ	9.170	12,4%
Curitiba-PR	2.515	3,4%
Porto Alegre-RS	1.820	2,5%
Salvador-BA	1.285	1,7%
Confins-MG	1.017	1,4%
Manaus-AM	840	1,1%
Recife-PE	707	1,0%
Fortaleza-CE	563	0,8%
TOTAL	72.666	98,2%
DEMAIS TERMINAIS	1.340	1,8%
TOTAL REDE	74.006	100%

Movimentação de cargas em toneladas na Rede Teca na modalidade exportação:

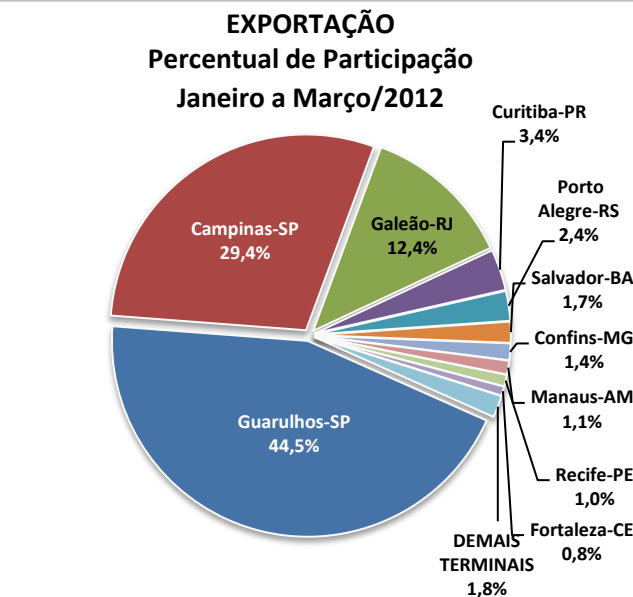
Março/2012.....	29.400
Março/2011.....	31.025
Março/2010.....	27.499
Março/2009.....	19.163
Março/2008.....	25.920
Março/2007.....	25.254
Março/2006.....	24.854
Março/2005.....	28.684

REDE- EXPORTAÇÃO
Peso Recebido em Toneladas



Os Terminais de Logística de Carga em destaque na movimentação de cargas na exportação no mês de março/2012 e seus respectivos índices de crescimento, se comparado com o mês de janeiro/2012, foram: **SBNF** (Navegantes-SC) **489%**, **SBPL** (Petrolina-PE) **418%**, **SBFI** (Foz do Iguaçu-PR) **318%** e **SBGO** (Goiânia-GO) **221%**.

Em março/2012, os maiores índices de crescimento registrados com relação a março/2011, foram dos Terminais de Logística de Carga de **SBMO** (Maceió-AL) **2.505%**, **SBSL** (São Luis-MA) **174%**, **SBPL** (Petrolina-PE) **82%** e **SBNT** (Natal-RN) **23%**.



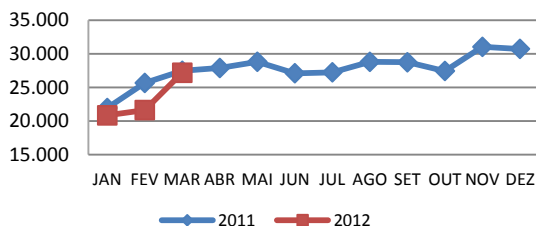
CARGA NACIONAL Movimentação Operacional

A movimentação na carga nacional em março/2012 foi **27.181 toneladas**, Em comparação com o mesmo período de 2011 foi verificado uma queda de **0,97%**.

Movimentação de cargas em toneladas na Rede Teca na modalidade carga nacional:

Março/2012.....	27.181
Março/2011.....	27.447
Março/2010.....	24.979
Março/2009.....	16.637
Março/2008.....	21.507
Março/2007.....	16.886
Março/2006.....	16.426
Março/2005.....	17.115

REDE- CARGA NACIONAL
Peso Recebido em Toneladas



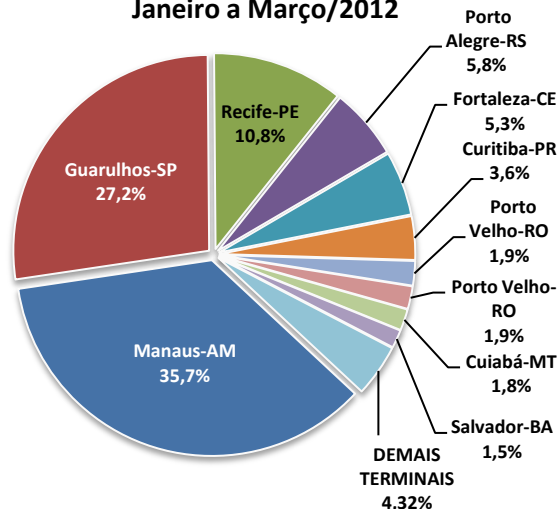
Os Terminais de Logística de Carga em destaque na movimentação de carga nacional no mês de março/2012 e seus respectivos índices de crescimento, se comparado com o mês de janeiro/2012, foram: **SBSV** (Salvador-BA) **120%**, **SBPA** (Porto Alegre-RS) **58%**, **SBBR** (Brasília-DF) **41%** e **SBNT** (Natal-RN) **31%**.

Em março/2012, os maiores índices de crescimento registrados com relação a março/2011, foram dos Terminais de Logística de Carga de **SBBE** (Belém-PA) **457%**, **SBBR** (Brasília-DF) **63%**, **SBNT** (Natal-RN) **44%** e **SBKP** (Campinas-SP) **33%**.

Ranking com os 10 maiores Terminais de Logística de Carga em movimentação no período de janeiro a março/2012:

CARGA NACIONAL		
TECA	TONELAGEM	PARTICIPAÇÃO % SOBRE TOTAL DA REDE
Manaus-AM	24.869	35,7%
Guarulhos-SP	18.960	27,2%
Recife-PE	7.544	10,8%
Porto Alegre-RS	4.087	5,9%
Fortaleza-CE	3.695	5,3%
Curitiba-PR	2.505	3,6%
Brasília-DF	1.406	2,0%
Porto Velho-RO	1.306	1,9%
Cuiabá-MT	1.223	1,8%
Salvador-BA	1.039	1,5%
TOTAL	66.635	95,68%
DEMAIS TERMINAIS	3.009	4,32%
TOTAL REDE	69.644	100%

CARGA NACIONAL
Percentual de Participação
Janeiro a Março/2012



COURIER Movimentação Operacional

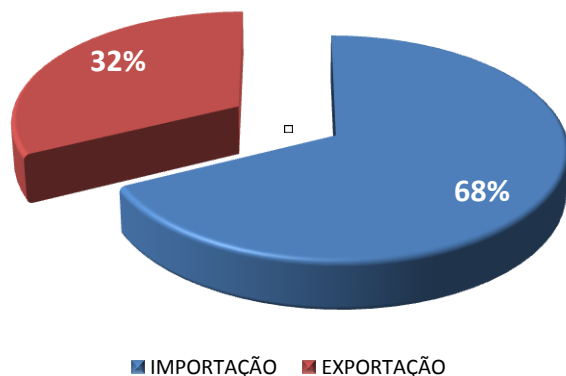
A movimentação na Rede Teca em março/2012 chegou a **1.049.917 Kg**. Se comparado com o mesmo período de 2011 o crescimento chegou a **11,39%**.

A movimentação em Kg nos Terminais de Carga no mês de março/2012 teve a seguinte composição: **SBKP** (Campinas-SP) com **515.607**, **SBGR** (Guarulhos-SP) **511.817**, **SBGL** (Galeão-RJ) com **22.219** e **SBCF** (Confins-MG) **274**.

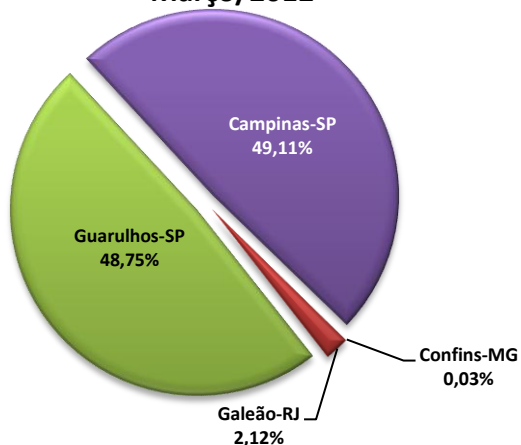
Movimentação de cargas em Kg na Rede Teca na modalidade Courier:

Março/2012.....	1.049.917
Março/2011.....	942.595
Março/2010.....	929.432
Março/2009.....	818.824
Março/2008.....	977.078
Março/2007.....	1.011.175
Março/2006.....	1.066.933
Março/2005.....	1.010.107

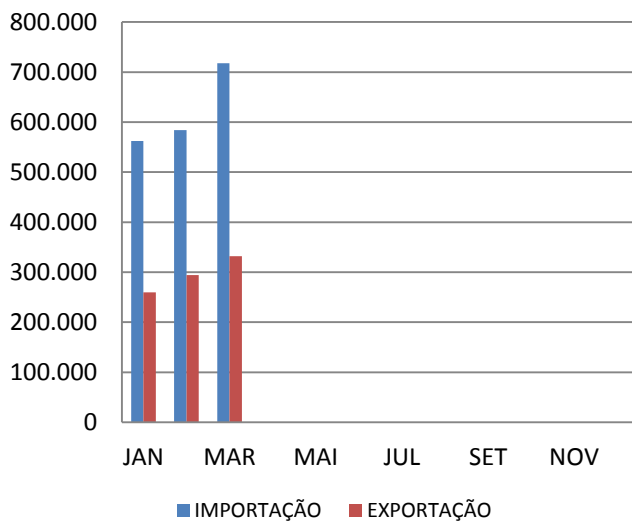
Percentual de Participação na modalidade Courier em 2012



Percentual da Movimentação por Terminal de Carga Março/2012



Demonstrativo da Movimentação Courier em 2012



CONSIDERAÇÕES GERAIS

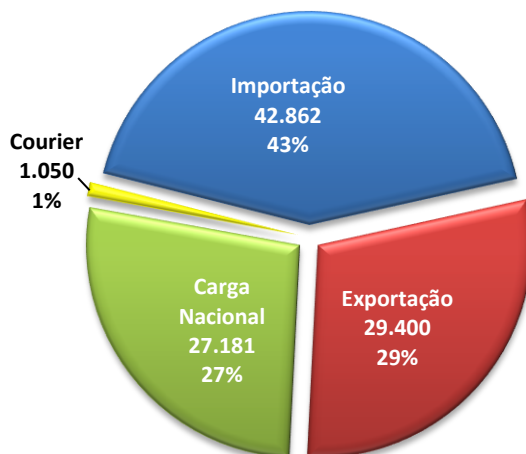
Resultado da Movimentação Operacional na Rede Teca da Infraero

Em março/2012 foram movimentadas **100.492 toneladas** nos Terminais de Logística de Carga da Infraero. Em comparação com o mesmo período de 2011 foi verificado um crescimento de **27,41%**.

O Teca que registrou o maior índice de crescimento na movimentação de cargas no mês de março/2012, em relação ao mês de fevereiro/2012, foi **SBBV** (Boa Vista-RR), com **1.253%**.

Em março/2012 os maiores índices de crescimento registrados com relação a março/2011, foram dos Terminais de Logística de Carga de **SBCG** (Campo Grande-MS), com **1.998%**, **SBFI** (Foz do Iguaçu-PR) **550%**, **SBBE** (Belém-PA) **114%** e **SBAR** (Aracajú-SE) **86%**.

**Participação por Modalidade
Março/2012 (Toneladas)**
(Quant. e percentual da movimentação)



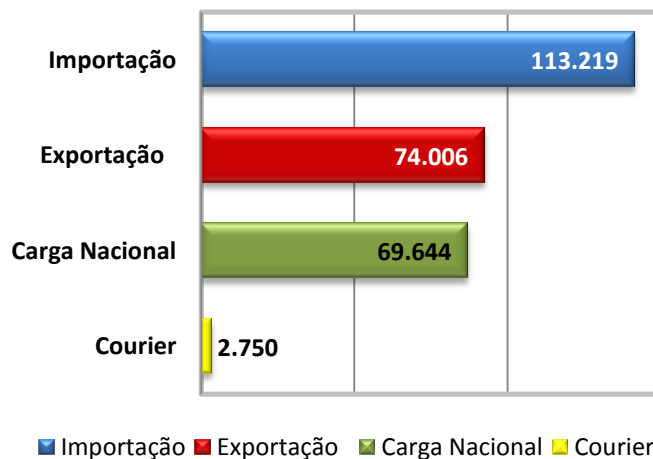
**Percentual de Participação por Modalidade
(Toneladas)**

Modalidades	Mar2012	%
Importação	42.862	42,65%
Exportação	29.400	29,26%
Carga Nacional	27.181	27,05%
Courier	1.050	1,04%
TOTAL	100.492	100,00%

**Percentual de Participação por Modalidade
(Toneladas)**

Modalidades	Ano 2012	%
Importação	113.219	43,61%
Exportação	74.006	28,51%
Carga Nacional	69.644	26,83%
Courier	2.750	1,06%
TOTAL	259.619	100,00%

**Movimentação de Carga por
Modalidade em 2012
(Toneladas)**



■ Importação ■ Exportação ■ Carga Nacional ■ Courier

Resultado da Movimentação Operacional na Rede Teca da Infraero

Movimentação de Carga por Modalidade em Março/2012 (Toneladas)

TECAS	Dependência	Importação	Exportação	Carga Nacional	Courier	Total
SBAR	Aracajú-SE	1	0	0	0	1
SBBE	Belém-PA	18	59	240	0	317
SBBR	Brasília-DF	348	35	605	0	988
SBBV	Boa Vista-RR	14	0	0	0	14
SBCF	Confins-MG	1.396	310	0	0	1.706
SBCG	Campo Grande-MS	3	4	392	0	399
SBCP	Campos-RJ	0	0	0	0	0
SBCR	Corumbá-MS	0	0	0	0	0
SBCT	Curitiba-PR	1.800	1.014	990	0	3.804
SBCY	Cuiabá-MT	11	0	444	0	455
SBEG	Manaus-AM	5.347	325	9.999	0	15.670
SBFI	Foz do Iguaçu-PR	8	23	0	0	32
SBFL	Florianópolis-SC	84	2	0	0	85
SBFZ	Fortaleza-CE	145	247	1.401	0	1.792
SBGL	Galeão-RJ	4.155	3.774	0	22	7.952
SBGO	Goiânia-GO	567	5	0	0	572
SBGR	Guarulhos-SP	11.878	12.977	7.022	512	32.388
SBJP	João Pessoa-PB	76	0	85	0	160
SBJV	Joinville-SC	299	0	0	0	299
SBKP	Campinas-SP	14.157	8.559	206	516	23.437
SBLO	Londrina-PR	3	0	0	0	3
SBMO	Maceió-AL	3	0	0	0	3
SBMQ	Macapá-AP	4	0	0	0	4
SBNF	Navegantes-SC	426	1	0	0	427
SBNT	Natal-RN	20	163	263	0	446
SBPA	Porto Alegre-RS	867	733	1.628	0	3.228
SBPL	Petrolina-PE	0	267	0	0	267
SBPV	Porto Velho-RO	0	0	503	0	503
SBRF	Recife-PE	246	258	2.843	0	3.347
SBSJ	São José dos Campos-SP	39	68	0	0	107
SBSL	São Luis - MA	5	8	0	0	13
SBSV	Salvador-BA	474	566	560	0	1.600
SBTE	Teresina-PI	1	0	0	0	1
SBUG	Uruguaiana - RS	0	0	0	0	0
SBVT	Vitória-ES	469	2	0	0	471
Valor Total		42.862	29.400	27.181	1.050	100.492

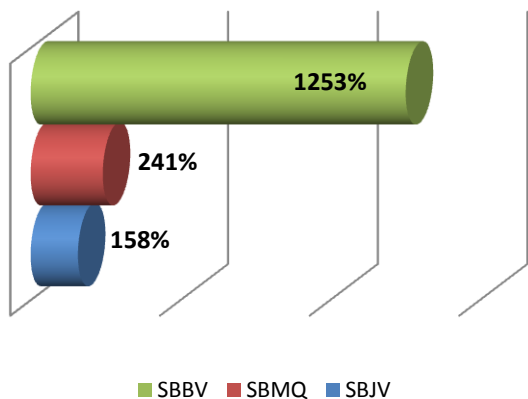
Resultado da Movimentação Operacional na Rede Teca da Infraero

Movimentação de Carga por Modalidade no ano de 2012 (Toneladas)

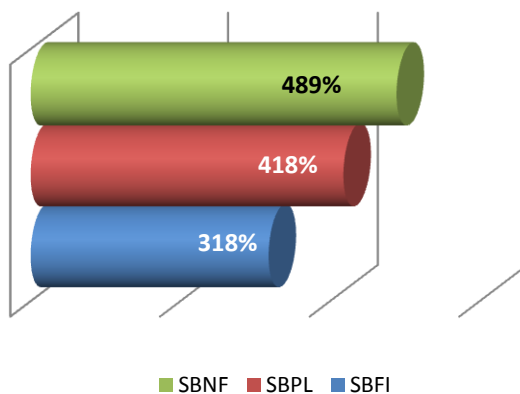
TECAS	Dependência	Importação	Exportação	Carga Nacional	Courier	Total
SBAR	Aracajú-SE	1	0	0	0	1
SBBE	Belém-PA	47	117	640	0	803
SBBR	Brasília-DF	756	86	1.406	0	2.248
SBBV	Boa Vista-RR	49	0	0	0	49
SBCF	Confins-MG	3.626	1.017	0	1	4.643
SBCG	Campo Grande-MS	10	13	647	0	670
SBCP	Campos-RJ	0	0	0	0	0
SBCR	Corumbá-MS	0	0	0	0	0
SBCT	Curitiba-PR	5.555	2.515	2.505	0	10.576
SBCY	Cuiabá-MT	40	0	1.223	0	1.264
SBEG	Manaus-AM	12.483	840	24.869	0	38.192
SBFI	Foz do Iguaçu-PR	23	54	0	0	77
SBFL	Florianópolis-SC	246	4	0	0	251
SBFZ	Fortaleza-CE	287	563	3.695	0	4.546
SBGL	Galeão-RJ	11.421	9.170	0	62	20.654
SBGO	Goiânia-GO	1.336	11	0	0	1.346
SBGR	Guarulhos-SP	30.832	32.956	18.960	1.331	84.078
SBJP	João Pessoa-PB	241	0	222	0	462
SBJV	Joinville-SC	567	0	0	0	568
SBKP	Campinas-SP	38.616	21.794	816	1.356	62.582
SBLO	Londrina-PR	13	0	0	0	13
SBMO	Maceió-AL	13	1	0	0	14
SBMQ	Macapá-AP	7	0	0	0	7
SBNF	Navegantes-SC	914	1	0	0	916
SBNT	Natal-RN	38	426	684	0	1.149
SBPA	Porto Alegre-RS	2.780	1.820	4.087	0	8.687
SBPL	Petrolina-PE	0	319	0	0	319
SBPV	Porto Velho-RO	0	0	1.306	0	1.306
SBRF	Recife-PE	731	707	7.544	0	8.982
SBSJ	São José dos Campos-SP	167	291	0	0	458
SBSL	São Luis - MA	44	8	0	0	53
SBSV	Salvador-BA	1.131	1.285	1.039	0	3.454
SBTE	Teresina-PI	36	0	0	0	36
SBUG	Uruguaiana - RS	0	0	0	0	0
SBVT	Vitória-ES	1.211	10	0	0	1.221
Valor Total		113.219	74.006	69.644	2.750	259.619

Gráficos dos Tecas com Maior Percentual de Crescimento na Rede Teca da Infraero

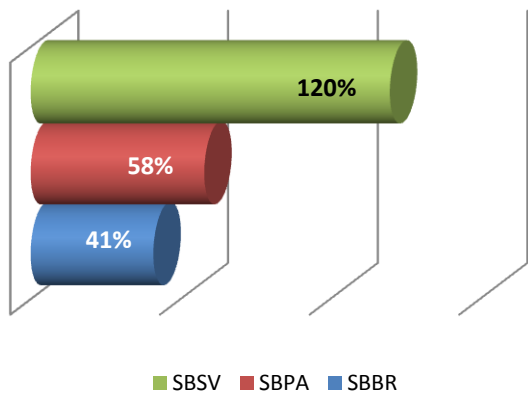
**Movimentação na Importação
Percentual de Crescimento
Mar/Fev 2012**



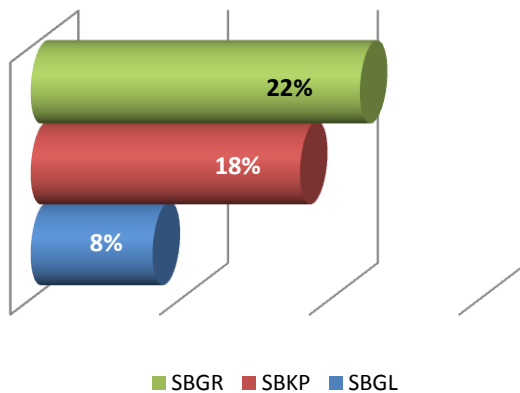
**Movimentação na Exportação
Percentual de Crescimento
Mar/Fev 2012**



**Movimentação na Carga Nacional
Percentual de Crescimento
Mar/Fev 2012**



**Movimentação Courier
Percentual de Crescimento
Mar/Fev 2012**



INFORMAÇÕES GERAIS

Quick Overview

MOVIMENTAÇÃO (Toneladas)

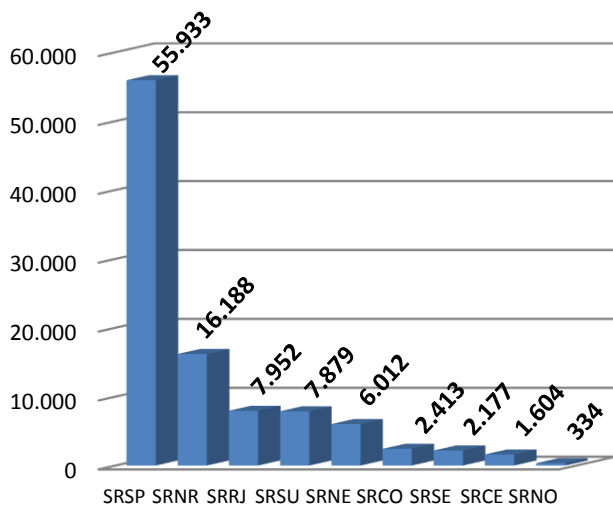
Modalidades	2010/2009	2011/2010	Janeiro/Março	Fevereiro		Março/Fevereiro 2012
			2012/2011	2011/2010	2012/2011	
Importação	↗	↘	↘	↘	↗	↗
Exportação	↗	↗	↘	↗	↘	↗
Carga Nacional	↗	↗	↘	↗	↘	↗
Courier	↗	↗	↗	↗	↗	↗
TOTAL	↗	↗	↘	↗	↘	↗

Principais Produtos Movimentados nos Terminais de Logística de Carga

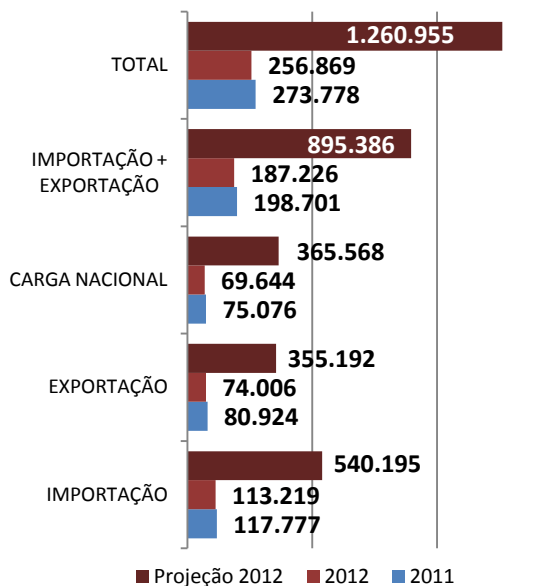
TECA	PRINCIPAIS PRODUTOS	
	IMPORTAÇÃO	EXPORTAÇÃO
CAMPINAS	Metal mecânico, Automotivos, Telecomunicações, Informática, Químicos, Aeronáuticos, Eletroeletrônicos, Farmacêuticos, Papéis e Embalagens.	Automotivos, Metal mecânico, Telecomunicações, Calçados, Bolsas e Cintos, Perecíveis, Farmacêuticos, Informática, Papéis e Embalagens e Eletroeletrônicos.
GUARULHOS	Autopeças, Químicos Farmacêuticos, Confeccões (Têxteis), alimentícios, Eletrônicos, Aeronáuticos, Informática e Flores.	Frutas, Autopeças, Eletrônicos, Confeccões, Têxteis em Geral, Calçados, Carnes, Animais Vivos, Flores e Acabamento metalúrgico.
MANAUS	Componentes para Celulares, Componentes Eletroeletrônicos, Carga valor (ouro e prata), Placas, Circuitos Impressos, Componentes para Televisão, Componentes para CPV, Componentes de Câmeras de Vídeo e Fotografia /DVD e Componentes de Informática.	Celulares, Disjuntores, Lâminas de Barbear, Sintonizadores de Satélite, Alarme para Veículos, Peixe Ornamental, Componentes Câmaras de Vídeo e Fotografia/DVD, Placas de Computadores, Concentrado de Refrigerante e Lente de Contato Bruta e Acabada.
GALEÃO	Produtos Químicos Farmacêuticos, Prospecção de Petróleo, Automotivo (partes e peças) e Material Bélico.	Frutas, Pescados, Têxteis e Produtos Farmacêuticos.
GOIÂNIA	Peças e Acessórios de Veículos, Brinquedos em Geral, Pisos, Produtos e Matérias Primas para Laboratórios, Informática e Eletrônicos.	Vestuário e Frutas.
CURITIBA	Automóveis e Utilitários, Partes e Peças Automotivas, Partes e Peças para Caminhão e Ônibus, Partes e Peças para Equipamentos Agrícolas, Equipamentos Eletrônicos, Equipamentos de Informática, Partes e Peças para Elevadores, Escadas Rolantes e Esteiras, Materiais para Indústria Cirúrgica, Matéria Prima para Ração Animal e Produtos Químicos.	Equipamentos Eletrônicos, Couro, Partes e Peças para Caminhão e Ônibus, Máquinas para Fabricação de Cigarros, Materiais para Indústria Cirúrgica, Alimentos, Máquinas e Equipamentos, Automóveis e Utilitários, Vidros de Segurança e Roupas.
CONFINS	Placas e Componentes Eletrônicos para uso em Telefonia, Peças em Geral para Fabricação de Motores Estacionários de Combustão Interna e Turbinas, Peças em Geral para Fabricação de Locomotivas, Peças e Componentes em Geral para Fabricação de Caminhões, Medicamentos, Peças em Geral para Fabricação de Automóveis, Componentes Eletrônicos e Peças em geral para Uso em Informática, Peças e Componentes Eletrônicos, Peças e Componentes para Fabricação de Tratores e Peças em Geral para Manutenção de Veículos Pesados e Fora de Estrada.	Peças em Geral para Fabricação de Automóveis, Componentes Automotivos e Blocos de Motores, Componentes Eletrônicos, Peças para Informática, disjuntores Termomagnéticos, Medicamentos, Hidrômetro, Peças Semi-Preciosas, Medidor de Água e Uniforme de Caça Esportiva.
PORTO ALEGRE	Máquinas e Equipamentos, Informática, Peças Agrícolas, Ótica.	Couro, Armamento, Informática e Máquinas.
VITÓRIA	Eletroeletrônicos, Telefonia, Peças e Componentes de Computadores, Motocicletas e Celulares, Medicamentos, Siderúrgico e Auto Forno, Peças de Locomotivas e Tubulações, Equipamentos para Telecomunicação, Roupas, Máquinas Fotográficas e Filmadoras.	Mamão, Produtos Siderúrgicos, Peixes Frescos, Peixes Ornamentais, Rochas Calcárias Ornamentais, Móveis e Armários em Madeira, Semente de Aroeira, Pedras, Mármore e Granitos.
SALVADOR	Fabricação de Computadores, Fabricação de Pneus, Indústria Química e Petroquímica, Indústria Petrolífera, Metalurgia, Fabricação de Móveis, Indústria Têxtil, Extração de Minerais, Processamento de Couro e Indústria Automotiva.	Agrícolas, Couro, Peças Automotivas, Químicos e Petroquímicos, Pescado, Calçados, Tabaco e Charutos e Pneus.
RECIFE	Equipamentos e Reagentes para Laboratórios, Equipamentos Hospitalares, Tintas e Produtos Químicos, Eletroeletrônicos, Equipamentos e Peças de Reposição, Equipamentos para Fabricação de Vidros e Peças Industriais.	Peixes, Eletroeletrônicos, Tecidos, Vegetais, Couros, Frutas, Flores.
NATAL	Peças de Reposição para Máquinas Têxteis, Equipamentos de Informática, Equipamentos e Materiais para Pesquisa, Peças de Reposição para Embarcações, Explosivos, Sementes de Frutas, Óleos e Corantes e Equipamentos de Pesquisa Geofísica.	Pescados, Frutas, Rosas Naturais, Confeccões, Botões, Cosméticos e Redes.
BRASÍLIA	Insumos para Medicamentos, Medicamentos Acabados, Peças e Equipamentos de Rastreamento Veicular, Peças e Equipamentos para Telefonia Fixa, Pelas e Equipamentos Hospitalares, Malas Diplomáticas, Materiais de Pesquisa, Materiais de Comissária e Suprimentos das Cias Aéreas.	Mudanças de Diplomatas, Frutas (mamão), Lâminas de Aço (aparelhos de barbear).

Gráficos da Movimentação na Rede Teca

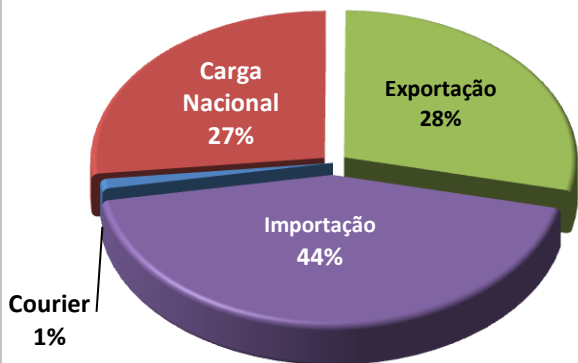
Movimentação na Rede Teca por Regional em Março/2012
Toneladas



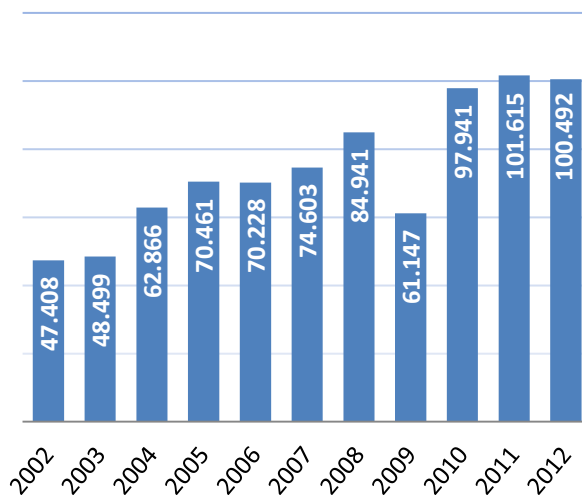
Movimentação de Cargas (em toneladas)



Participação na movimentação de Cargas em 2012



Mercadoria Movimentada na Rede Teca (Importação+Exportação+Doméstica+ Courier em Toneladas)
Março 2002/2012



Cotações do Dólar no ano de 2012

O dólar fechou o mês de março/2012 em R\$ 1,79, com um percentual de crescimento de **8,21%** em relação ao mês de março/2011. Na comparação com fevereiro/2012 o alta foi de **4,48%**.

DATA	mar/11		jan/12		fev/12		mar/12	
	Compra	Venda	Compra	Venda	Compra	Venda	Compra	Venda
1	1,662	1,663	0	0	1,737	1,738	1,715	1,715
2	1,660	1,661	1,868	1,868	1,732	1,733	1,724	1,725
3	1,654	1,655	1,845	1,846	1,722	1,722	0	0
4	1,645	1,646	1,827	1,827	0	0	0	0
5	0	0	1,837	1,837	0	0	1,731	1,731
6	0	0	1,844	1,845	1,724	1,725	1,755	1,756
7	0	0	0	0	1,726	1,726	1,769	1,769
8	0	0	0	0	1,719	1,72	1,769	1,770
9	1,655	1,656	1,844	1,844	1,722	1,723	1,776	1,777
10	1,660	1,661	1,804	1,804	1,725	1,726	0	0
11	1,664	1,665	1,804	1,805	0	0	0	0
12	0	0	1,787	1,787	0	0	1,815	1,816
13	0	0	1,785	1,785	1,716	1,717	1,810	1,810
14	1,662	1,663	0	0	1,717	1,717	1,814	1,815
15	1,668	1,669	0	0	1,715	1,716	1,800	1,801
16	1,667	1,667	1,783	1,784	1,732	1,733	1,801	1,802
17	1,675	1,676	1,775	1,776	1,713	1,714	0	0
18	1,671	1,672	1,779	1,779	0	0	0	0
19	0	0	1,764	1,765	0	0	1,808	1,809
20	0	0	1,766	1,767	0	0	1,825	1,826
21	1,664	1,665	0	0	0	0	1,826	1,827
22	1,663	1,664	0	0	1,707	1,708	1,824	1,825
23	1,659	1,660	1,752	1,753	1,703	1,704	1,819	1,819
24	1,659	1,659	1,764	1,765	1,709	1,71	0	0
25	1,657	1,658	1,762	1,763	0	0	0	0
26	0	0	1,738	1,739	0	0	1,814	1,814
27	0	0	1,743	1,744	1,708	1,709	1,813	1,814
28	1,661	1,661	0	0	1,702	1,702	1,822	1,822
29	1,654	1,655			1,709	1,709	1,833	1,833
30	1,635	1,636	1,75	1,751	0	0	1,822	1,822
31	1,628	1,629	1,739	1,739	0	0	0	0
MÉDIA	1,658	1,659	1,789	1,79	1,718	1,718	1,795	1,795

Fonte : Banco Central - Taxa média ponderada dos negócios realizados no mercado interbancário de câmbio

VARIAÇÃO DÓLAR (Venda)

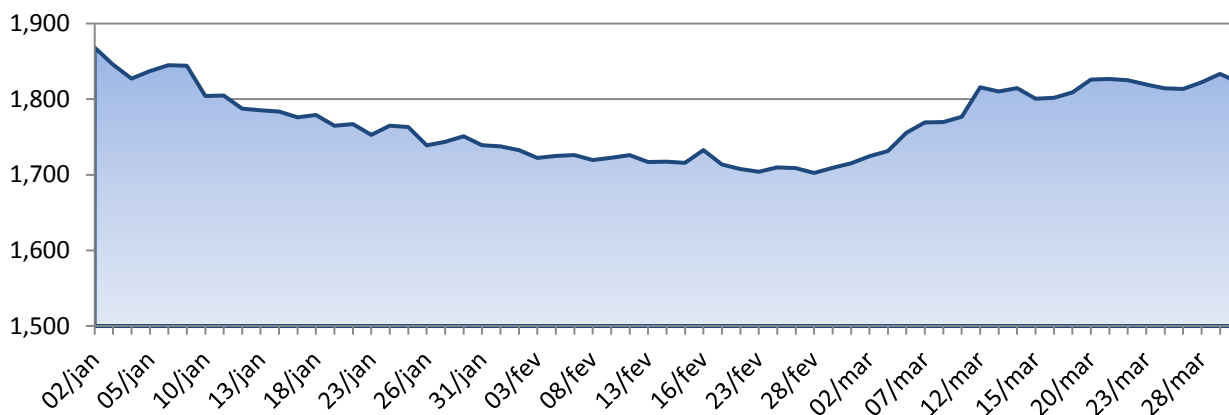
JANEIRO/FEVEREIRO	FEVEREIRO/MARÇO	MARÇO/2011 x MARÇO/2012
-3,98%	4,48%	8,21%

Dólar e PIB

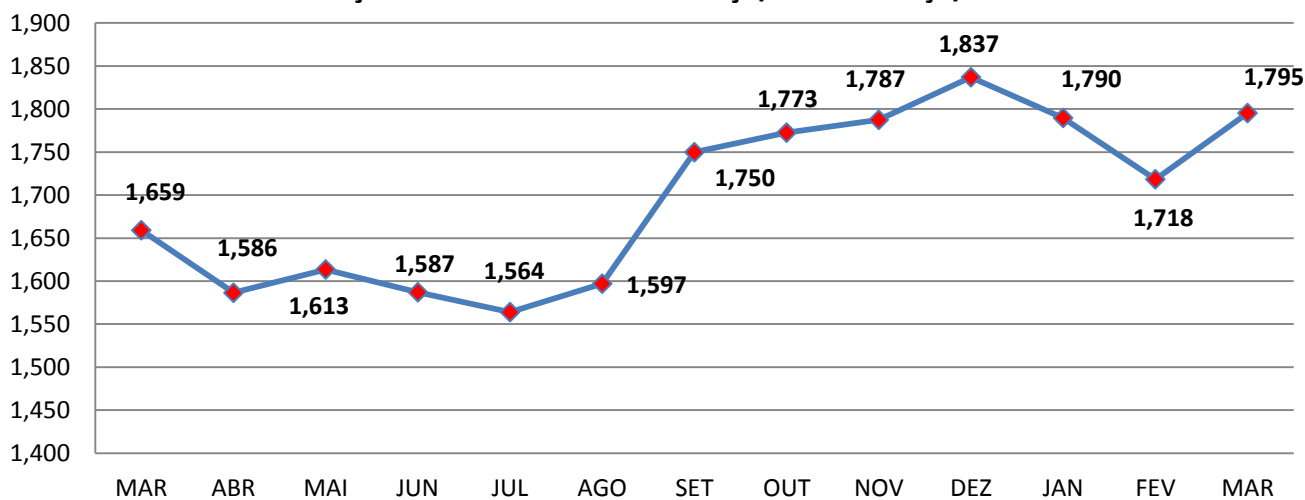
Em março de 2012 a média do dólar foi de **R\$ 1,79**, se comparada com o mês de fevereiro de 2012, observa-se uma alta de **4,48%**, já na comparação com março de 2011 vemos uma alta de **8,21%**. De acordo com o relatório Focus (Banco Central do Brasil) a projeção do dólar para o ano de 2012 é de **R\$ 1,79**.

Segundo as projeções da Consultoria Macrométrica, no mês de março/2012 o PIB teve a sua previsão em **3,04%** para 2012.

Taxa Cambial - até Março de 2012



Varição da Taxa Cambial de Março/2011 a Março/2012



Importações e Exportações Brasileiras

IMPORTAÇÃO + EXPORTAÇÃO - 2012

Modal	Importação		Participação		Preço Kg
	Peso Líquido (Kg)	US\$ FOB	% Kg	% US\$	US\$
MARÍTIMA	27.732.260.817	39.688.846.473	89,12%	75,39%	1,43
AÉREA	75.733.407	9.610.609.189	0,24%	18,26%	126,90
RODOVIÁRIA	1.426.609.012	2.146.128.012	4,58%	4,08%	1,50
TUBO-CONDUTO	1.632.132.553	706.808.757	5,24%	1,34%	0,43
FLUVIAL	181.432.851	291.630.813	0,58%	0,55%	1,61
LINHA DE TRANSMISSÃO	2.389.120	84.736.924	0,01%	0,16%	35,47
MEIOS PRÓPRIOS	3.614.797	69.991.272	0,01%	0,13%	19,36
FERROVIÁRIA	59.609.196	30.174.922	0,19%	0,06%	0,51
LACUSTRE	4.789.575	12.873.403	0,02%	0,02%	2,69
POSTAL	3.301	527.976	0,00%	0,00%	159,94
	31.118.574.629	52.642.327.741	100,00%	100,00%	

Percentual modal Aéreo Importação

Peso
0,24%

Valor
18,26%

* Classificação FOB

Modal	Exportação		Participação		Preço Kg
	Peso Líquido (Kg)	US\$ FOB	% Kg	% US\$	US\$
MARÍTIMA	111.118.939.136	45.646.263.117	96,42%	82,87%	0,41
RODOVIÁRIA	1.220.618.413	3.770.210.975	1,06%	6,85%	3,09
AÉREA	251.504.742	2.676.813.154	0,22%	4,86%	10,64
MEIOS PRÓPRIOS	467.718.499	2.301.889.664	0,41%	4,18%	4,92
LINHA DE TRANSMISSÃO	18.171.643	328.907.299	0,02%	0,60%	18,10
FLUVIAL	2.073.908.254	255.684.154	1,80%	0,46%	0,12
FERROVIÁRIA	94.621.964	99.817.653	0,08%	0,18%	1,05
POSTAL	488	163647	0,00%	0,00%	335,34
TUBO-CONDUTO	0	0	0,00%	0,00%	0,00
LACUSTRE	0	0	0,00%	0,00%	0,00
	115.245.483.139	55.079.749.663	100,00%	100,00%	

Percentual modal Aéreo Exportação

Peso
0,22%

Valor
4,86%

* Classificação FOB

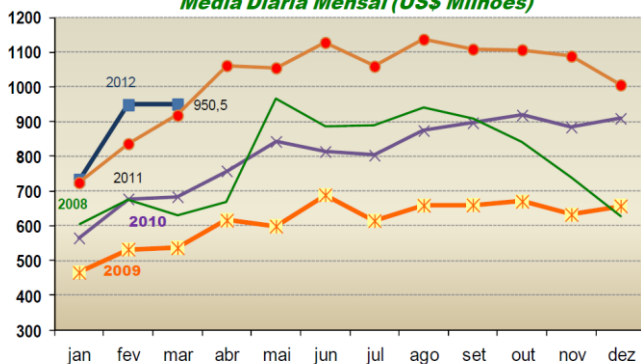
Fonte: SECEX/DEPLA

Resultado da Movimentação Financeira de Importação e Exportação Brasileira

Período	Exportação		Importação	
Em março/2012	US\$ 20,91 bi	O crescimento das exportações frente ao mesmo mês do ano anterior foi de 3,5%.	US\$ 18,89 bi	crescimento das importações frente ao mesmo mês do ano anterior foi de 1,7%.
Saldo comercial de março/2012	superávit de US\$ 2,01 bilhões. O saldo do mês, levando em consideração a média diária, foi 24,4% superior ao de março/2011			

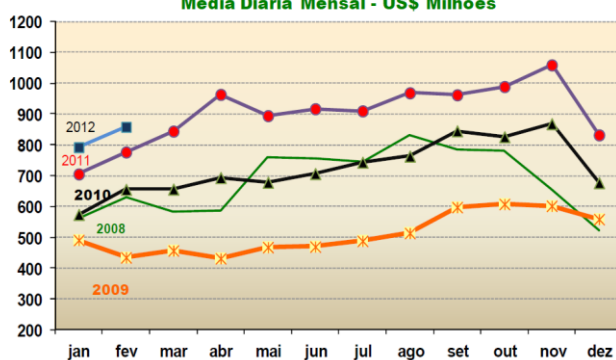
Fonte: MDIC

Comportamento Mensal das Exportações
Média Diária Mensal (US\$ Milhões)



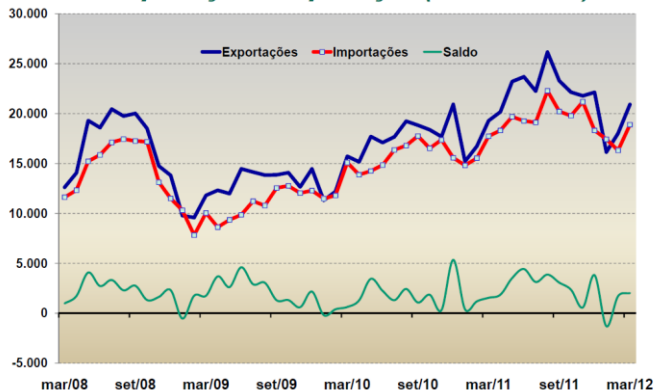
Fonte: MDIC/Secex | Elaboração: MF/SPE

Comportamento Mensal das Importações
Média Diária Mensal - US\$ Milhões



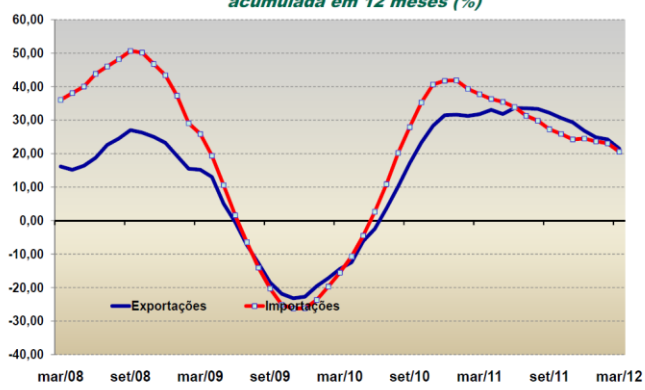
Fonte: MDIC/Secex | Elaboração: MF/SPE

Exportação e Importação (US\$ milhões)



Fonte: MDIC/Secex | Elaboração: MF/SPE

Exportações e Importações - Taxa de crescimento acumulada em 12 meses (%)



Fonte: MDIC/Secex | Elaboração: MF/SPE